

BÁO CÁO TUẦN RAU QUẢ

Số 33
(04.09.2024)

AGROINFO

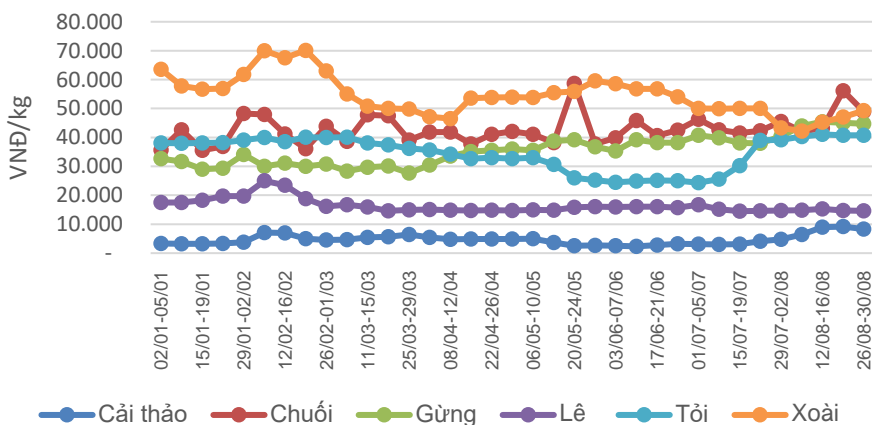


ĐIỂM TIN

- ❖ Tại thị trường Trung Quốc, giá gừng, lê, tỏi, cải thảo, chuối giảm; giá xoài tăng so với tuần trước;
- ❖ Trung Quốc cho phép tiếp tục nhập khẩu bưởi từ Đài Loan;
- ❖ 16 lô sầu riêng Thái Lan bị Trung Quốc cảnh báo nhiễm kim loại nặng cadimi quá mức;
- ❖ Thái Lan lên kế hoạch tăng xuất khẩu sầu riêng đông lạnh;
- ❖ Ủy ban cạnh tranh Philippines sẽ khởi kiện một nhóm nhà nhập khẩu và thương nhân hành tây có hành vi phân cạnh tranh;
- ❖ Chính phủ Thụy Sĩ tăng hạn ngạch nhập khẩu khoai tây do dự báo thu hoạch kém;
- ❖ Malaysia lần đầu tiên xuất khẩu sầu riêng tươi sang Trung Quốc.

THỊ TRƯỜNG THẾ GIỚI

Diễn biến giá một số loại rau quả trên thị trường Trung Quốc



Nguồn: AGROINFO tổng hợp

- Giá cải thảo trung bình đạt 8.342 VNĐ/kg, giảm 837 VNĐ/kg so với tuần trước. [1]
- Giá chuối trung bình đạt 48.886 VNĐ/kg, giảm 7.204 VNĐ/kg so với tuần trước. [1]
- Giá gừng trung bình đạt 44.682 VNĐ/kg, giảm 438 VNĐ/kg so với tuần trước. [1]
- Giá lê trung bình đạt 14.598 VNĐ/kg, giảm 189 VNĐ/kg so với tuần trước. [1]
- Giá tỏi trung bình đạt 40.739 VNĐ/kg, giảm 54 VNĐ/kg so với tuần trước. [1]
- Giá xoài trung bình đạt 49.226 VNĐ/kg, tăng 2.201 VNĐ/kg so với tuần trước. [1]

(Tỷ giá tạm tính theo Tỷ giá của Ngân hàng Nhà nước VN từ 29/08-04/09/2024: 1 CNY= 3.394,89 VNĐ)

MỘT SỐ SỰ KIỆN TRÊN THỊ TRƯỜNG RAU QUẢ QUỐC TẾ

Trung Quốc

Ngày 2/9, Tổng cục Hải quan Trung Quốc đã ban hành thông báo về việc nối lại việc nhập khẩu bưởi từ Đài Loan vào đại lục. Danh sách các vườn cây ăn quả được công bố đợt đầu tiên bao gồm 45 vườn đều nằm ở huyện Hoa Liên. [2]

Từ giữa tháng 8, một số vùng sản xuất kiwi của Tứ Xuyên đã có sản phẩm được bán trên thị trường, sớm hơn so với những năm trước. Do thời tiết mưa trong thời gian trước đã giúp quả kiwi có đủ nước để phát triển lớn hơn và hình dáng quả đẹp hơn. Dự kiến tổng sản lượng quả kiwi năm nay của Tứ Xuyên sẽ tăng khoảng 10% so với năm ngoái. [3]

Thái Lan

Theo Thứ trưởng Bộ Nông nghiệp Thái Lan, kể từ ngày 11/3/2024, Tổng cục Hải quan Trung Quốc đã gửi thông báo phát hiện 16 lô hàng sầu riêng (từ 12 nhà máy đóng gói và 15 vườn trồng) nhập khẩu từ Thái Lan nhiễm kim loại nặng cadimi.

Các vườn trồng có hàm lượng cadimi quá cao nằm ở các tỉnh Chumphon, Chanthaburi và Yala. Bộ Nông nghiệp Thái Lan đã ra lệnh đình chỉ ngay lập tức việc xuất khẩu từ các nhà máy đóng gói và vườn trồng có liên quan, đồng thời thu thập các mẫu sầu riêng, đất và nước để thử nghiệm. Đánh giá từ kết quả kiểm tra sơ bộ, một số mẫu đã phát hiện kim loại nặng cadimi. [4]

Thái Lan lên kế hoạch tăng xuất khẩu sầu riêng đông lạnh

Theo một doanh nghiệp xuất khẩu sầu riêng lớn ở Thái Lan, xuất khẩu sầu riêng Thái Lan sang Trung Quốc có khả năng thua Việt Nam trong Quý 3 và 4 năm 2024. Nguyên nhân chính là do sản lượng sầu riêng ở miền nam Thái Lan năm nay sụt giảm.

Để đối phó với sự cạnh tranh khốc liệt từ sầu riêng tươi từ Việt Nam, các chuyên gia Thái Lan đề nghị chuyển hướng sang sầu riêng đông lạnh. Theo ước tính, chi phí vận chuyển vỏ sầu riêng từ Thái Lan sang Trung Quốc vào năm 2023 lên tới 325-350 triệu USD. Chỉ xuất khẩu thịt sầu riêng sang Trung Quốc có thể giảm đáng kể chi phí vận chuyển, tăng lợi nhuận và giá trị. Điều này cũng mang lại cho nông dân Thái Lan thu nhập ổn định hơn từ việc bán sầu riêng, cho phép họ tập trung vào chất lượng và hương vị hơn là kích cỡ. Mặt

khác, sầu riêng đông lạnh còn phù hợp với thói quen tiêu dùng của giới trẻ có lối sống hiện đại, đặc biệt là những gia đình nhỏ. [5]

Philippines

Ủy ban Cạnh tranh Philippines (PCC) đang chuẩn bị khởi kiện một nhóm gồm 12 nhà nhập khẩu và thương nhân hành tây vì tham gia vào các hoạt động làm suy yếu các điều kiện cạnh tranh của thị trường. Mức phạt đối với những người vi phạm được đề xuất tổng cộng là 42,7 triệu USD (2,4 tỷ peso). [6]

Thụy Sĩ

Chính phủ Thụy Sĩ đã công bố tăng hạn ngạch nhập khẩu khoai tây thêm 15.000 tấn, sau dự báo thời tiết xấu cho vụ thu hoạch sắp tới. Chính sách này có hiệu lực từ ngày 1/9 đến hết năm 2024. [7]

Malaysia

Malaysia bắt đầu xuất khẩu sầu riêng tươi sang Trung Quốc vào ngày 24/8/2024. 40 tấn sầu riêng tươi, bao gồm các giống như Musang King, Black Thorn, D24 và IOI, từ tám công ty xuất khẩu sẽ được vận chuyển đến Trung Quốc theo ba đợt. Đợt 1 với 15 tấn vào ngày 24/8, đợt 2 với 10 tấn vào ngày 25/8 và số còn lại sẽ được chuyển vào đợt 3. [8]

Nguồn tham khảo:

[1]: <http://www.xinfadi.com.cn/priceDetail.html>

[2]: <https://guojiguoshu.com/article/9457>

[3]: <https://guojiguoshu.com/article/9443>

[4]: <https://guojiguoshu.com/article/9449>

[5]: <https://guojiguoshu.com/article/9417>

[6]: <https://www.freshplaza.com/europe/article/9652730/philippine-competition-authority-to-charge-onion-importers/>

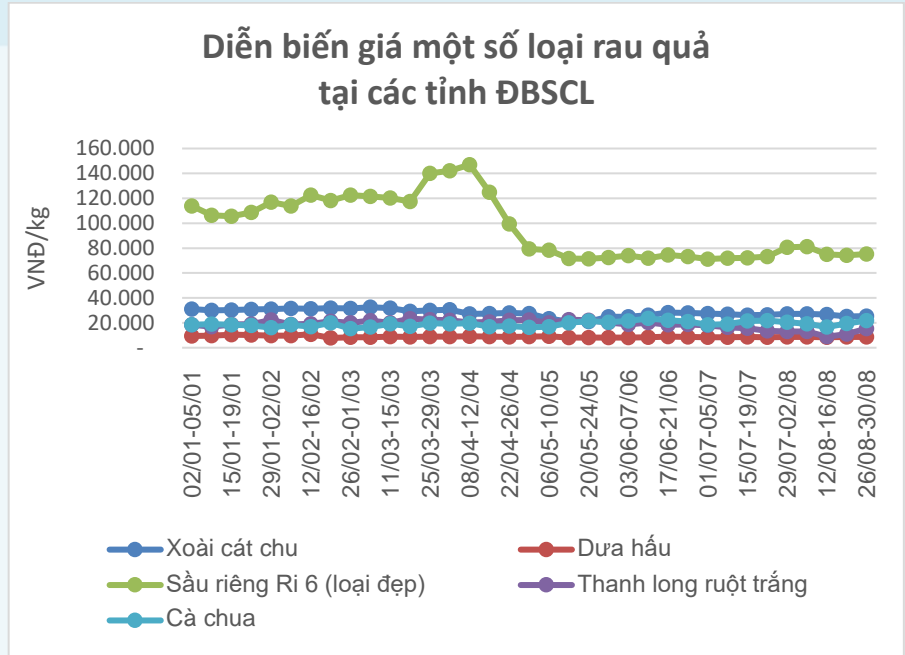
[7]: <https://www.freshplaza.com/europe/article/9652530/swiss-government-increases-potato-import-quotas-due-to-poor-harvest-forecast/>

[8]: <https://e.vnexpress.net/news/business/economy/malaysia-exports-fresh-durian-to-china-for-first-time-4785402.html>

ĐIỂM TIN

- ❖ Giá xoài cát Chu, sầu riêng Ri6 (loại đẹp), dưa hấu, thanh long ruột trắng, cà chua tăng so với tuần trước;
- ❖ Theo Ban Quản lý Khu kinh tế cửa khẩu Đồng Đăng - Lạng Sơn, tính đến 20h00 ngày 30/08/2024, tổng số phương tiện chờ hàng hóa xuất khẩu còn tồn trên địa bàn tỉnh là 412 xe, trong đó có 239 xe chờ hoa quả;
- ❖ Xuất khẩu rau quả có thể thu về 7 tỷ USD;
- ❖ Xuất khẩu rau quả chế biến có thể lập kỷ lục 1,4 tỷ USD năm nay;
- ❖ Xuất khẩu sầu riêng tháng 7 đạt kỷ lục.

THỊ TRƯỜNG TRONG NƯỚC



Nguồn: AGROINFO tổng hợp

DIỄN BIẾN GIÁ TRUNG BÌNH MỘT SỐ TRÁI CÂY

- Giá xoài Cát Chu trung bình đạt 25.500 VNĐ/kg, tăng 500 VNĐ/kg so tuần trước. [1]
- Giá dưa hấu trung bình đạt 8.750 VNĐ/kg, tăng 83 VNĐ/kg so với tuần trước. [1]
- Giá sầu riêng Ri 6 (loại đẹp) trung bình đạt 75.250 VNĐ/kg, tăng 1.000 VNĐ/kg so với tuần trước. [1]
- Giá thanh long ruột trắng trung bình đạt 15.333 VNĐ/kg, tăng 4.333 VNĐ/kg so với tuần trước. [1]
- Giá cà chua trung bình đạt 21.750 VNĐ/kg, tăng 2.250 VNĐ/kg so với tuần trước. [1]

MỘT SỐ SỰ KIỆN TRÊN THỊ TRƯỜNG RAU QUẢ TRONG NƯỚC

Tình hình xuất khẩu rau quả qua các cửa khẩu trên địa bàn tỉnh Lạng Sơn

Theo Ban Quản lý Khu kinh tế cửa khẩu Đồng Đăng - Lạng Sơn, tính đến 20h00 ngày 30/08/2024, tổng số phương tiện chờ hàng hóa xuất khẩu còn tồn trên địa bàn tỉnh là 412 xe, trong đó xe chờ hoa quả là 239 xe, mặt hàng khác là 173 xe. Cụ thể: (i) tồn 349 xe tại cửa khẩu Quốc tế Hữu Nghị, trong đó có 190 xe hoa quả; (ii) tồn 58 xe tại lối thông quan Tân Thanh – Pò Chài (khu vực mốc 1088/2-1089), trong đó có 48 xe hoa quả đều được chờ bằng container lạnh; (iii) tồn 01 xe hoa quả tại lối thông quan Cốc Nam - Lũng Nhị; (iv) tồn 04 xe tại cửa khẩu chính Chi Ma là các mặt hàng khác; (v) không có xe tồn tại cửa khẩu phụ Na Hình và cửa khẩu phụ Nà Nưa. [2]

Xuất nhập khẩu

Theo dự báo của Bộ Nông nghiệp và PTNT, kim ngạch xuất khẩu rau quả năm 2024 của Việt Nam có thể đạt 7 tỷ USD.

Kim ngạch xuất khẩu rau quả ước đạt hơn 4,6 tỷ USD trong 8 tháng đầu năm, tăng hơn 30% so với cùng kỳ năm ngoái. Đặc biệt, kim ngạch xuất khẩu rau quả tháng 8 tăng tới hơn 60% so với tháng trước đó. Ngoài ra, việc quả bưởi Việt Nam được xuất khẩu sang Hàn Quốc; sầu riêng đông lạnh và dưa tươi được xuất khẩu chính ngạch sang Trung Quốc cũng mở ra nhiều cơ hội cho ngành rau quả tăng trưởng. [3]

Xuất khẩu rau quả chế biến có thể lập kỷ lục đạt 1,4 tỷ USD trong năm nay

Theo đại diện Hiệp hội Rau quả Việt Nam, nghị định thư về sầu riêng đông lạnh, dưa tươi sẽ giúp xuất khẩu rau quả chế biến đạt 1,4 tỷ USD năm nay. Rau quả chế biến không chỉ giúp kéo dài thời gian bảo quản mà còn tăng giá trị hàng hóa gấp 3 - 4 lần so với sản phẩm tươi.

Theo số liệu từ hải quan, 7 tháng đầu năm, kim ngạch xuất khẩu rau quả chế biến của Việt Nam đạt khoảng 800 triệu USD, tăng 11,4% so với cùng kỳ năm trước. Các thị trường lớn như Hoa Kỳ, Trung Quốc, EU, Nhật Bản và Hàn Quốc đang có nhu cầu cao đối với trái cây sấy, thạch dưa, nước ép và đồ hộp.

Theo Tổng Thư ký Hiệp hội Rau quả Việt Nam, ngoài thị trường Trung Quốc, rau quả chế biến đang có nhiều thuận lợi khi xuất khẩu sang các thị trường thuộc khối Đông Bắc Á như Nhật Bản, Hàn Quốc, Đài Loan và Hồng Kông. Các thị trường này có GDP cao và sẵn sàng chi tiêu cho các sản phẩm bảo vệ sức khỏe. Do đó rau quả chế biến của Việt Nam có tiềm năng lớn để phát triển. [4]

Xuất khẩu sầu riêng tháng 7 đạt kỷ lục

Tháng 7, Việt Nam xuất khẩu sầu riêng đạt kỷ lục 280 triệu USD (gần 7.000 tỷ đồng), tăng 82% so với cùng kỳ năm ngoái. Lũy kế 7 tháng, kim ngạch xuất khẩu sầu riêng đạt 1,6 tỷ USD, tăng 50%, trong đó thị trường Trung Quốc chiếm 92% với gần 1,5 tỷ USD.

Theo Tổng thư ký Hiệp hội Rau quả Việt Nam nhận định, đây là một năm bội thu cho ngành sầu riêng khi giá cả liên tục tăng cao, mang lại lợi nhuận lớn cho nông dân. Đặc biệt, ngày 19/8, Việt Nam đã ký nghị định thư xuất khẩu sầu riêng đông lạnh sang Trung Quốc, mở ra bước ngoặt mới cho ngành, thúc đẩy phát triển mạnh mẽ.

Bộ Nông nghiệp và Phát triển Nông thôn dự báo kim ngạch xuất khẩu sầu riêng năm nay đạt 3-3,5

tỷ USD, với sầu riêng đông lạnh khoảng 400 - 500 triệu USD. [5]

Nho Trung Quốc ồ ạt vào Việt Nam

Theo Vnexpress, tại các chợ truyền thống và cửa hàng, nho Trung Quốc với nhiều loại khác nhau đang được bày bán rộng rãi, thậm chí còn xuất hiện ở nhiều siêu thị với giá hấp dẫn. Trên các kênh bán hàng online, hàng chục loại như nho sữa, ruby, nho đen, nho đỏ... được rao bán với giá sỉ chỉ vài chục nghìn đồng đến trăm nghìn đồng mỗi kg.

Theo một lãnh đạo chợ đầu mối nông sản Thủ Đức cho biết, Việt Nam có nhiều vùng trồng nho nổi tiếng nhưng sản lượng ngày càng khiêm tốn so với nhu cầu tiêu dùng nội địa. Đặc biệt, năm nay thời tiết thiếu thuận lợi, nắng nóng kéo dài khiến nho Ninh Thuận bị mềm trái, sản lượng cũng giảm so với cùng kỳ. Do đó, Việt Nam đang tăng nhập mạnh nho từ Trung Quốc, Mỹ... để đáp ứng nhu cầu tiêu dùng. [6]

Cảng Chu Lai hỗ trợ các doanh nghiệp xuất khẩu sầu riêng

Để thúc đẩy mặt hàng sầu riêng đi qua cảng Chu Lai, Công ty TNHH Giao nhận – Vận chuyển Quốc tế Trường Hải (Thilogi) cho biết đã làm việc với các doanh nghiệp đầu mối tại Đắk Lắk, Đắk Nông, Gia Lai... nhằm xác lập nhu cầu, cung cấp giải pháp và hỗ trợ họ triển khai xuất khẩu qua đường biển.

Thilogi tập trung khai thác mô hình vận tải đa phương thức, kết hợp thực hiện trọn gói thủ tục xuất khẩu, kiểm dịch, khai báo hải quan, lưu kho, bảo quản... nhằm tạo thuận tiện, tối ưu chi phí cho khách hàng, nâng cao giá trị sầu riêng Việt khi xuất khẩu chính ngạch đến các thị trường lớn như Trung Quốc, Hàn Quốc và Nhật Bản. [7]

Nguồn tham khảo:

- [1]: Cộng tác viên tại ĐBSCL, Sơn La và Hà Nội
 [2]: https://banqiktck.langson.gov.vn/upload/105366/20240904/BC_tinh_hinh_xuat_nhap_khau_hang_hoa_ngay_30_8_2024_61b93.pdf
 [3]: <https://vtv.vn/kinh-te/xuat-khau-rau-qua-co-the-thu-ve-7-ty-usd-20240904134709932.htm>
 [4]: <https://vnexpress.net/xuat-khau-rau-qua-che-bien-co-the-lap-ky-luc-1-4-ty-usd-nam-nay-4787675.html>
 [5]: <https://vnexpress.net/xuat-khau-sau-rieng-dat-ky-luc-4786197.html>
 [6]: <https://vnexpress.net/nho-trung-quoc-o-at-va-viet-nam-4786594.html>
 [7]: <https://vnexpress.net/cang-chu-lai-ho-tro-cac-doanh-nghiep-xuat-khau-sau-rieng-4786282.html>

PHỤ LỤC: GIÁ RAU QUẢ TRONG TUẦN

ĐVT: VNĐ/kg

| Loại HH/Địa phương | Giá tuần trước | Giá tuần này | Thay đổi so với tuần trước |
|----------------------------------|----------------|---------------|----------------------------|
| Xoài Cát Chu | 25.000 | 25.500 | 500 |
| An Giang | 20.000 | 21.000 | 1.000 |
| Đồng Tháp | 25.000 | 25.000 | |
| Tiền Giang | 20.000 | 22.000 | 2.000 |
| Vĩnh Long | 35.000 | 34.000 | -1.000 |
| Dưa hấu | 8.667 | 8.750 | 83 |
| Cần Thơ | 7.000 | 7.500 | 500 |
| Đồng Tháp | 10.000 | 10.000 | |
| Tiền Giang | 13.000 | 12.500 | -500 |
| Vĩnh Long | 6.000 | 6.500 | 500 |
| Bến Tre | 7.000 | 7.000 | |
| Hậu Giang | 9.000 | 9.000 | |
| Sầu riêng Ri 6 (loại đẹp) | 74.250 | 75.250 | 1.000 |
| Cần Thơ | 70.000 | 70.000 | |
| Đồng Tháp | 92.000 | 93.000 | 1.000 |
| Tiền Giang | 65.000 | 68.000 | 3.000 |
| Vĩnh Long | 70.000 | 70.000 | |
| Thanh long ruột trắng | 11.000 | 15.333 | 4.333 |
| Long An | 7.000 | 12.000 | 5.000 |
| Tiền Giang | 14.000 | 15.000 | 1.000 |
| Vĩnh Long | 12.000 | 19.000 | 7.000 |
| Cà chua | 19.500 | 21.750 | 2.250 |
| Cà Mau | 25.000 | 30.000 | 5.000 |
| Tiền Giang | 14.000 | 13.500 | -500 |



Bản tin được thực hiện bởi **AGRO INFO**

VIỆN CHÍNH SÁCH VÀ CHIẾN LƯỢC PHÁT TRIỂN NÔNG NGHIỆP NÔNG THÔN

TRUNG TÂM THÔNG TIN PHÁT TRIỂN NÔNG NGHIỆP NÔNG THÔN

Địa chỉ: 16 Thụy Khuê, Tây Hồ, Hà Nội

Email: info@agro.gov.vn

Website: www.agro.gov.vn

