



THE
WORLD
BANK



Dự án VnSAT - Chuyển đổi nông nghiệp bền vững

BẢN TIN TUẦN

Tuần 15 (06/04/20 – 10/04/20)



ĐIỂM TIN

Giá cà phê Robusta bình quân tuần này tăng 0,44 % lên mức 1.197,25 USD/tấn.

Giá cà phê Arabica bình quân tuần này tăng 0,78% lên mức 2.617.71 USD/tấn.

Xuất khẩu cà phê toàn cầu trong tháng Hai đạt 11,11 triệu bao, tăng 2,59% so với cùng kỳ năm trước.

Indonesia dự kiến tổ chức triển lãm cà phê từ ngày 4-7 tháng 6 năm 2020

THỊ TRƯỜNG THẾ GIỚI



Nguồn: Sàn kỳ hạn ICE. www.theice.com

Giá cà phê Robusta trung bình kỳ hạn tháng 5 tại sàn London tăng nhẹ so với tuần trước. Thị trường có hai phiên tăng liên tục vào đầu tuần và hai phiên giảm vào cuối tuần, giá cà phê bình quân đạt 1.197,25 USD/tấn, tăng 0,44 % so với tuần trước và thấp hơn 15,47 so với cùng kỳ năm 2019. Giá cao nhất trong



tuần đạt 1.206 USD/tấn, giá thấp nhất là 1.189 USD/tấn. [1]. Ngày hết hạn là ngày 15/4/2020.

Tương tự, giá cà phê Arabica bình quân kỳ hạn tháng 5 tại thị trường New York, cũng có hai phiên tăng liên tục vào đầu tuần, mức giá tăng nhẹ so với tuần trước. Giá cà phê Arabica bình quân đạt 2.617.71 USD/tấn, tăng 0,78 % so với mức giá tuần trước và tăng 28,5% so với cùng kỳ. Giá cao nhất trong tuần đạt 2.643.33 USD/tấn, giá thấp nhất trong tuần đạt 2.571.69 USD/tấn. [1]

Giá cà phê cả hai sàn tăng vào đầu tuần do đồng Reais tăng thêm 1,15 %, lên ở mức 1 USD = 5,2300 Reais, đại dịch Covid-19 có dấu hiệu lạc quan hơn khi nhiều quốc gia như Ý, Tây Ban Nha... báo cáo con số tử vong đã chững lại; thị trường chứng khoán Mỹ diễn biến tích cực hơn với kỳ vọng về hiệu quả của các gói hỗ trợ đem lại cho dù tình hình dịch bệnh tại Mỹ vẫn chưa được kiểm soát. Các nhà đầu tư quay lại thị trường hàng hóa để tăng mua khi giá cả đang còn ở vùng thấp, đặc biệt với mục đích mua ròng để đầu cơ và thu lời ngắn hạn khi hết hạn hợp đồng quyền chọn Arabica kỳ hạn tháng 5 vào phiên ngày 08/4. Giá Arabica sàn Newyork tăng lên kéo theo giá Robusta sàn London tăng lên trong hai phiên liên tục.

Giá Arabica giảm mạnh vào cuối tuần do các nhà đầu cơ thanh lý, thu lời ngắn hạn khi hợp đồng thời hạn tháng 5 kết thúc. Giá cà phê Robusta vẫn chưa cải thiện nhiều. Mặc dù vẫn duy trì mức chênh lệch cộng rất đáng kể do nhu cầu hàng thực vẫn ổn định, nhưng do giá kỳ hạn tại London đã giảm xuống quá thấp, cộng với sự lây lan của dịch bệnh Covid-19 đã làm nhiều hoạt động thị trường bị hạn chế nên các nhà kinh doanh cà phê khu vực Đông Nam Á cũng không mặn bán ra vào thời điểm này,. Hơn nữa, thị trường kỳ vọng giá tăng trong thời gian tới khi kỳ hạn tháng 5 sàn London sẽ hết hạn hợp đồng quyền chọn, các nhà đầu cơ tiến hành thanh lý, cân đối vị thế.

Tính đến ngày 08/4/2020, số cà phê Arabica được chứng nhận và đăng ký tại sàn giao dịch New York 1.905.211 bao, trong đó 90,5% số hàng được chứng nhận này đang được nắm giữ ở châu Âu với tổng số 1.723.954 bao và 9,5% còn lại được giữ ở Mỹ với tổng số 1.81.257 bao.



Tại đánh giá tác động của Covid đến nhu cầu cà phê công bố ngày 10/4/2020, Tổ chức Cà phê Quốc tế (ICO) cho thấy đại dịch covid-19 có tác động sâu sắc đến lĩnh vực cà phê toàn cầu, bao gồm cả sản xuất, tiêu thụ và thương mại quốc tế. Giá cà phê đã giảm liên tục kể từ năm 2016, giảm 30% so với mức trung bình của mười năm qua. Kết quả phân tích mẫu của 20 quốc gia tiêu thụ cà phê hàng đầu (chiếm 71% nhu cầu toàn cầu trong giai đoạn 1990-2018), cho thấy tăng trưởng GDP giảm 1% liên quan đến việc giảm sự tăng trưởng của nhu cầu cà phê toàn cầu 0,95 điểm phần trăm hoặc 1,6 triệu bao 60 kg. Trong ngắn hạn, tiêu dùng ngoài nhà đang giảm đáng kể vì ngày càng nhiều quốc gia đang áp dụng phong tỏa toàn bộ hoặc một phần. Văn phòng, cửa hàng cà phê và nhà hàng vẫn đóng cửa để giảm sự lây lan của vi-rút. Mặt khác, ở cấp độ bán lẻ và siêu thị cho thấy người mua hoảng loạn và dự trữ đã dẫn đến nhu cầu tiêu dùng gia tăng ở một số quốc gia¹. Tuy nhiên, điều này có thể không có tác động bền vững đến tiêu dùng, nhu cầu sẽ giảm đi sau thời gian đầu tăng đột biến. Nhu cầu cà phê toàn cầu có thể bị ảnh hưởng bởi suy thoái kinh tế toàn cầu được kích hoạt bởi các tác động trực tiếp và gián tiếp của covid-19. Thu nhập giảm đi khiến người tiêu dùng mua ít đi hoặc thay đổi nhãn hiệu có giá trị thấp hơn. Tuy nhiên, điều này không xảy ra nhiều đặc biệt tại các quốc gia có thu nhập cao và thị trường truyền thống có tỷ lệ tiêu thụ cà phê bình quân đầu người cao.

Tại báo cáo thương mại hàng tháng (tháng 2/2020), Tổ chức Cà phê Quốc tế (ICO) dự báo² mặc dù tiêu thụ giảm sút do covid 19, nguồn cung toàn cầu thiếu hụt khoảng hơn 450 ngàn bao trong năm nay, do đầu tư của nhà nông có phần giảm sút vì giá thấp và nhất là dân số thế giới vẫn tăng đều (bình quân tăng 15 triệu người/năm).

Theo báo cáo của xuất khẩu cà phê toàn cầu trong tháng Hai đạt 11,11 triệu bao, tăng 2,59% so với cùng kỳ năm trước. Lũy kế xuất khẩu toàn cầu trong 5 tháng đầu niên vụ cà phê hiện tại

¹ Trong tuần cuối tháng 3/2020, tiêu thụ cà phê của người tiêu dùng tại Italy và Pháp đã tăng lên 34,6% và 29,5% so với cùng kỳ.

² Báo cáo cà phê tháng 2/2020 của ICO.



2019/2020 chỉ đạt 50,97 triệu bao, giảm 3,4% so với cùng kỳ niên vụ trước đó.

Báo cáo dự báo thời tiết từ Brasil cho biết các vùng trồng cà phê phía bắc Minas Gerais và ở Espirito Santo sẽ có mưa lớn kéo dài giữa tuần này có thể làm các hoạt động nông nghiệp bị đình trệ trong bối cảnh lao động cần thiết cho việc thu hái đang thiếu trầm trọng. Sản lượng Brasil năm nay dự báo tăng mạnh do cây cà phê vào chu kỳ năm tăng, tuy nhiên nếu các cà phê không được thu hái đúng thời điểm do thiếu nhân lực đồng thời gặp mưa bão lớn sẽ dễ bị mưa gió đánh rụng, có thể ảnh hưởng đến sản lượng thu hoạch và chất lượng cà phê ở một số vùng.

Chuỗi cà phê Starbucks cho biết thu nhập quý hai tài chính của của hãng sẽ bị tụt giảm gần một nửa so với một năm trước do sự lây lan của COVID-19 tại Trung Quốc và sau đó là Hoa Kỳ. Starbucks cũng đã rút lại triển vọng cho năm tài khóa 2020, với mức doanh thu tài khóa 2020 dự kiến sẽ tăng từ 6% đến 8% và tăng trưởng doanh số bán hàng cùng cửa hàng toàn cầu từ 3% đến 4% do mối đe dọa của cuộc khủng hoảng coronavirus. Doanh thu tại Trung Quốc phải đối mặt với sự sụt giảm khoảng 400 triệu đô la so với kỳ vọng.

Luckin Coffee Inc, công ty cà phê và chuỗi quán cà phê Trung Quốc, được thành lập tại Bắc Kinh vào năm 2017 đến thời điểm tháng 1/2020 đã quản lý 4.507 cửa hàng và vượt quá số lượng cửa hàng Starbucks tại Trung Quốc, hiện có nguy cơ bị hủy bỏ niêm yết và thậm chí có khả năng phá sản sau những tiết lộ về vụ bê bối kế toán khổng lồ từ một cuộc điều tra nội bộ. Theo đó, Giám đốc điều hành cùng với một số nhân viên đã bị buộc tội tham gia vào các hành vi sai trái tài chính liên quan đến việc bịa ra các giao dịch để củng cố báo cáo tài chính của công ty. Doanh số tổng hợp liên quan đến các giao dịch bịa đặt lên tới khoảng 2,2 tỷ nhân dân tệ (310 triệu đô la) trong khoảng thời gian từ tháng 4 đến tháng 12 năm ngoái. Cổ phiếu của chuỗi cà phê Trung Quốc niêm yết Nasdaq đã mất hơn 80% giá trị vào tuần trước.

Xuất khẩu cà phê của Indonesia trong tháng Ba đạt 156.827 bao, chủ yếu là cà phê Robusta, tăng 43,4% so với cùng kỳ năm trước, nâng xuất khẩu 6 tháng đầu niên vụ hiện tại 2019/2020 lên đạt tổng cộng 1.457.594 bao, tăng tới 45,9% so



ĐIỂM TIN

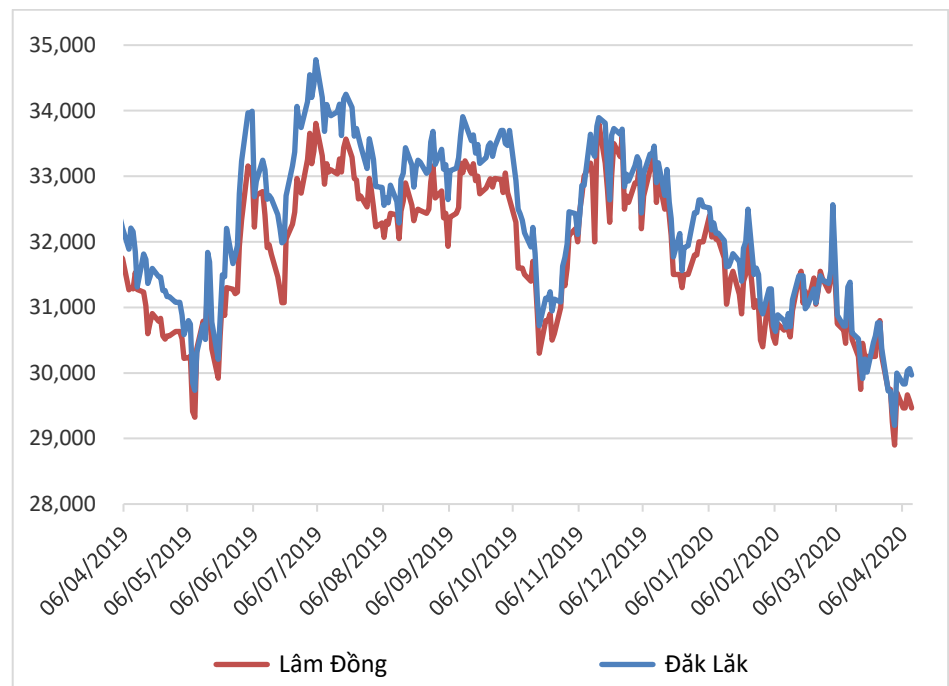
Giá cà phê Robusta tại các tỉnh Tây Nguyên trong tuần qua tăng trong từ 0,19% đến 1,13% so với tuần trước.

Cà phê giao ngay tại cảng Sài Gòn giảm 0,34 % xuống 1.304,4 USD/tấn.

Các tỉnh Tây Nguyên có thể có mưa lớn từ ngày 12 đến 17/4.

với cùng kỳ niên vụ trước, trong đó xuất khẩu cà phê Robusta từ tỉnh Lampung của Sumatra tăng lên khoảng 9.410 tấn (156,8 nghìn bao 60 kg) vào tháng 3/ 2020, tăng 43% so với 6.563 tấn so với cùng kỳ năm ngoái. Indonesia dự kiến tổ chức triển lãm cà phê vào ngày 4 – 7 tháng 6 năm 2020 tại Jakarta Convention Center.

THỊ TRƯỜNG TRONG NƯỚC



Nguồn: Tin Tây Nguyên

Giá cà phê trung bình trong nước tuần này biến động giảm theo giá thế giới. Tại Đắk Lắk, giá cà phê Robusta bình quân đạt 29.946 đồng/kg, tăng 1,13% so với mức giá tuần trước và thấp hơn 6,07 % so với cùng kỳ năm 2019. Tại Lâm Đồng, giá cà phê Robusta tăng 0,19% so với tuần trước, lên mức 29.526 đồng/kg và thấp hơn 4,46 % so với cùng kỳ năm ngoái. [5]

Giá cà phê xuất khẩu giao ngay (FOB) tại cảng Sài Gòn tuần này đạt 1.304,4 USD/tấn, giảm 0,34% so với tuần trước và giảm 3,83% so với cùng kỳ năm 2019. [6]

Theo Cục Chế biến và Phát triển thị trường nông sản (Bộ NN&PTNT), 3 tháng đầu năm nay, khối lượng và giá trị xuất khẩu cà phê của Việt Nam lần lượt đạt 474.000 tấn và 801 triệu



USD, giảm 3% về khối lượng và giảm 5,6% về giá trị so với cùng kỳ năm 2019. Đức, Mỹ, Italia tiếp tục là 3 thị trường tiêu thụ cà phê lớn nhất của Việt Nam [7].

Giá cà phê Robusta trong nước đã giảm xuống mức thấp kỷ lục trong vòng 10 năm do thị trường tiêu thụ cà phê giảm do dịch Covid-19 diễn ra chủ yếu tại các vùng tiêu thụ chính. Mặt khác, do giá thấp nên người trồng cà phê hạn chế bán ra, dẫn đến doanh nghiệp thiếu nguồn cung cho xuất khẩu. Các hoạt động thu mua, vận chuyển xuất khẩu tiếp tục bị ảnh hưởng do hạn chế đi lại trong 15 ngày kể từ ngày 01/4/2020 theo chỉ đạo của Chính phủ.

Theo Đài Khí tượng thủy văn khu vực Tây Nguyên vào mùa khô năm nay tình trạng thiếu nước tưới cho cây trồng có chiều hướng gia tăng. Hiện tại, các dòng suối, hồ nhỏ đã bắt đầu có dấu hiệu cạn kiệt, khiến nguồn nước tưới cầm chừng... Từ tháng 3 đến 5/2020, mực nước trên các sông hồ ở khu vực Tây Nguyên xuất hiện mực nước thấp nhất trong chuỗi số liệu quan trắc trong nhiều năm qua, lượng dòng chảy trên các sông khu vực Tây Nguyên phổ biến ở mức thiếu hụt so với trung bình nhiều năm cùng kỳ từ 25% đến 75%, một số sông thiếu hụt trên 90%. Nguyên nhân dẫn đến khô hạn là do lượng mưa năm 2019 thiếu hụt 20% đến 30% so với lượng mưa những năm trước. Đa số cà phê được trồng ở Tây Nguyên, nơi nông nghiệp chiếm đến hơn 95% lượng nước sử dụng. Do đó, nhiều diện tích hoa màu, cây công nghiệp nhất là cây cà phê của nông dân không có nước tưới, nhiều hộ dân đang lâm vào tình cảnh thiếu nước sinh hoạt...

Theo khảo sát của Nestlé, nông dân trồng cà phê đã sử dụng lượng nước cao hơn 60% mức cần thiết trong suốt mùa khô. Do cây cà phê ở Việt Nam được trồng trên diện tích nhỏ từ 2 đến 3 mẫu, các kỹ thuật quản lý quy mô lớn không hiệu quả. Vì vậy, để tiết kiệm nước tưới cho cây Nestle đã có sáng kiến hỗ trợ nông dân tiết kiệm nước bằng việc sử dụng chai nhựa và lon sữa bò. Cụ thể: nông dân có thể đo được lượng nước trong lòng đất bằng cách đặt một chai nhựa ngược xuống đất và theo dõi độ ngưng tụ bên trong, khi các giọt nước ít đi, đó là lúc tưới tiêu lần đầu tiên trong mùa. Sau đó, có thể dùng một lon sữa đặc rỗng đo lượng mưa. Ví dụ, nếu một lon sữa chuẩn chứa



1/6 lượng nước mưa, nông dân sẽ biết rằng các cây cà phê đã nhận khoảng 100 lít nước. Lượng nước tưới sau đó có thể được điều chỉnh cho phù hợp. Theo Nestle, bình thường nông dân trồng cà phê Việt Nam thường sử dụng từ 700 - 1000 lít nước/cây cho mỗi lần tưới, nhưng với phương pháp này chỉ cần dùng 300 – 400 lít tiết kiệm được hơn ½ lượng nước mà vẫn đạt được năng suất như mong muốn.

Theo dự báo thời tiết, các tỉnh Tây Nguyên sẽ có mưa rào và dông vài nơi từ ngày 12-17/4. Đây là tin vui cho người dân vùng Tây Nguyên, các vùng trồng cà phê sau nhiều tháng không có mưa.

Nguồn tham khảo:

[1]. <https://www.theice.com/index>

[2]. <http://www.scasa.co.za>

[3]. <https://www.comunicaffe.com>

[4]. <https://www.iandmsmith.com/>

[5]. CTV tổng hợp giá cà phê và tin cà phê tại địa phương;

[6]. <https://www.customs.vn>

[7]. <https://vov.vn/>

[8]. <https://www.nestle.com.vn/>



Phụ lục: Giá cà phê tại các tỉnh Tây Nguyên trong tuần

ĐVT: đồng/kg

Tỉnh/ huyện	Thứ 2	Thứ 3	Thứ 4	Thứ 5	Thứ 6	Trung bình	Tăng/ giảm
LÂM ĐỒNG	29,467	29,467	29,667	29,567	29,467	29,527	180
Lâm Hà	29,500	29,500	29,700	29,600	29,500	29,560	180
Bảo Lộc	29,500	29,500	29,700	29,600	29,500	29,560	200
Di Linh	29,400	29,400	29,600	29,500	29,400	29,460	160
ĐẮK LẮK	29,833	29,833	30,033	30,067	29,967	29,947	207
Cư M'gar	30,000	30,000	30,200	30,200	30,100	30,100	280
Ea H'leo	29,800	29,800	30,000	30,000	29,900	29,900	240
Buôn Hồ	29,700	29,700	29,900	30,000	29,900	29,840	100
GIA LAI	29,733	29,767	29,967	29,867	29,833	29,833	233
Pleiku	29,800	29,800	30,000	29,900	29,800	29,860	220
Chư Prông	29,700	29,700	29,900	29,800	29,800	29,780	220
Ia Grai	29,700	29,800	30,000	29,900	29,900	29,860	260
ĐẮK NÔNG	29,750	29,750	29,950	29,950	29,850	29,850	240
Gia Nghĩa	29,800	29,800	30,000	30,000	29,900	29,900	280
Đắk R'lấp	29,700	29,700	29,900	29,900	29,800	29,800	200
KON TUM							
Đắk Hà	29,700	29,700	30,000	29,900	29,800	29,820	240

Nguồn: Tin Tây Nguyên

Bản tin được thực hiện bởi **AGRO INFO**

VIỆN CHÍNH SÁCH VÀ CHIẾN LƯỢC PHÁT TRIỂN NÔNG NGHIỆP NÔNG THÔN

TRUNG TÂM THÔNG TIN PHÁT TRIỂN NÔNG NGHIỆP NÔNG THÔN

Địa chỉ: 16 Thụy Khuê, Tây Hồ, Hà Nội

Email: info@agro.gov.vn

Website: www.agro.gov.vn