

# BẢN TIN TUẦN RAU QUẢ

Bản tin số 17  
(13.05.2024)

AGROINFO

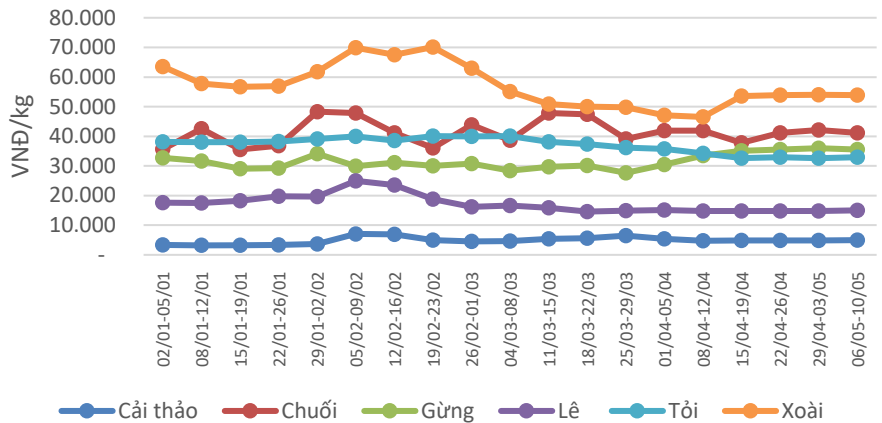


## ĐIỂM TIN

- ❖ Tại thị trường Trung Quốc, giá chuối, gừng, xoài giảm; giá cải thảo, lê, tỏi tăng so với tuần trước;
- ❖ Trong Quý I/2024, khối lượng táo, lê xuất khẩu của Trung Quốc tăng nhưng giá giảm;
- ❖ Chính phủ Thái Lan thực hiện nhiều biện pháp để thúc đẩy xuất khẩu trái cây;
- ❖ Nông dân Norfolk (Anh) ngừng trồng măng tây do thiếu lao động.

## THỊ TRƯỜNG THẾ GIỚI

Diễn biến giá một số loại rau quả trên thị trường Trung Quốc



Nguồn: AGROINFO tổng hợp

- Giá cải thảo trung bình đạt 4.976 VNĐ/kg, tăng 110 VNĐ/kg so với tuần trước. [1]
- Giá chuối trung bình đạt 41.114 VNĐ/kg, giảm 990 VNĐ/kg so với tuần trước. [1]
- Giá gừng trung bình đạt 35.592 VNĐ/kg, giảm 400 VNĐ/kg so với tuần trước. [1]
- Giá lê trung bình đạt 14.967 VNĐ/kg, tăng 200 VNĐ/kg so với tuần trước. [1]
- Giá tỏi trung bình đạt 32.989 VNĐ/kg, tăng 340 VNĐ/kg so với tuần trước. [1]
- Giá xoài trung bình đạt 53.857 VNĐ/kg, giảm 100 VNĐ/kg so với tuần trước. [1]

(Tỷ giá tạm tính theo Tỷ giá của Ngân hàng Nhà nước VN từ 09/05-15/05/2024: 1 CNY= 3.356,03 VNĐ)

## MỘT SỐ SỰ KIỆN TRÊN THỊ TRƯỜNG RAU QUẢ QUỐC TẾ

### Trung Quốc

Theo số liệu của Tổng cục Hải quan Trung Quốc, khối lượng và giá trị xuất khẩu các loại trái cây chính như táo, lê, kiwi duy trì tăng trưởng trong Quý I/2024. Cụ thể:

Xuất khẩu táo tươi đạt 233.300 tấn, trị giá 267 triệu USD, tăng lần lượt 23,9% và 10,33% so với cùng kỳ năm trước. Giá trung bình đạt 1.145 USD/tấn, giảm 10,79% so với cùng kỳ năm ngoái.

Xuất khẩu lê tươi đạt 143.700 tấn, trị giá 145 triệu USD, lần lượt tăng 63,48% và 20,83% so với cùng kỳ năm trước. Giá trung bình đạt 1.010 USD/tấn, giảm 25,76 % so với cùng kỳ năm ngoái.

Xuất khẩu trái kiwi tươi đạt 3.676,33 tấn, trị giá 6,7949 triệu USD, với giá trung bình là 1.848 USD/tấn, tăng lần lượt là 97,4%, 139,86% và 21,51% so với cùng kỳ năm ngoái. [2]

### Thái Lan

Từ tháng 5, sầu riêng ở miền đông Thái Lan đã chín và xuất khẩu đang bước vào mùa cao điểm. Chính phủ Thái Lan đang thực hiện nhiều biện pháp khuyến khích để đạt được các mục tiêu sản xuất, bán hàng và xuất khẩu trái cây trong năm nay<sup>1</sup>.

Ngoài ra, Bộ Thương mại Thái Lan có kế hoạch đẩy nhanh việc cấp giấy chứng nhận cho 120.000 trang trại đã đạt được "Chứng nhận thực hành nông nghiệp tốt" để khuyến khích tăng cường sản xuất và bán các loại trái cây như sầu riêng, nhãn và xoài. [3]

### Chile

Trong Quý I/2024, Peru đã xuất khẩu hơn 105.000 tấn bơ, trị giá đạt 233 triệu USD, lần lượt tăng 35% và 46% so với cùng kỳ năm ngoái. Giá trung bình bơ Peru trên thị trường quốc tế là 2,22 USD/kg, tăng 8% so với cùng kỳ năm ngoái.

Bơ Peru của Chilê hiện được xuất khẩu sang 29 thị trường. Trong đó, Hà Lan, Tây Ban Nha và

<sup>1</sup> (i) Thái Lan đã thảo luận với Trung Quốc đề xuất thay đổi giờ mở, đóng cửa các cảng biên giới từ 8 giờ sáng đến 9 giờ tối (kéo dài thêm 3 tiếng) để giảm bớt tình trạng tắc nghẽn xe tải trước cửa khẩu biên giới. Trung Quốc đã đồng ý với phương án này và mở rộng đường từ 2 làn xe (điểm kiểm tra xuất nhập cảnh) ban đầu lên 12 làn xe, giúp rút ngắn thời gian vận chuyển sầu riêng, măng cụt sang Trung Quốc từ 5 ngày xuống còn 3 ngày;

(ii) Chính phủ Thái Lan cũng sẽ phân bổ 3,34 tỷ baht (khoảng 91 triệu USD) để cung cấp các khoản vay lãi suất thấp 3%/năm trong

Trung Quốc là 3 thị trường xuất khẩu lớn nhất, lần lượt chiếm 39%, 22% và 15% thị phần xuất khẩu. [4]

### Anh

Nông dân Norfolk (Anh) ngừng trồng măng tây do thiếu lao động nhập cư. Nguyên nhân là do ảnh hưởng của "Brexit" đã cản trở dòng lao động từ châu Âu.

Để đối phó với tình trạng thiếu lao động, chính phủ Anh trước đây đã tăng hạn ngạch thị thực lao động thời vụ từ 2.500 lên 45.000. Tuy nhiên, theo người sản xuất, thời hạn sáu tháng của những thị thực này là không đủ đáp ứng cho chu kỳ sản xuất. Họ cảnh báo về khả năng xảy ra một cuộc di cư hàng loạt khỏi ngành này nếu không điều chỉnh các chính sách thị thực hiện tại và kêu gọi cam kết từ tất cả các đảng chính trị đối với các chính sách di cư linh hoạt, nhấn mạnh tầm quan trọng của nguồn cung lao động dài hạn đối với khả năng tồn tại của ngành nông nghiệp. [5]

### Nguồn tham khảo:

[1]: <http://www.xinfadi.com.cn/priceDetail.html>

[2]: <https://guojiquoshu.com/article/9132>

[3]: <https://guojiquoshu.com/article/9148>

[4]: <https://guojiquoshu.com/article/9147>

[5]: <https://www.freshplaza.com/europe/article/9624763/norfolk-farmer-ceases-asparagus-cultivation-due-to-labor-shortage/>

tối đa 6 tháng cho người mua trái cây nhằm khuyến khích người mua mở rộng quy mô thu mua trái cây;

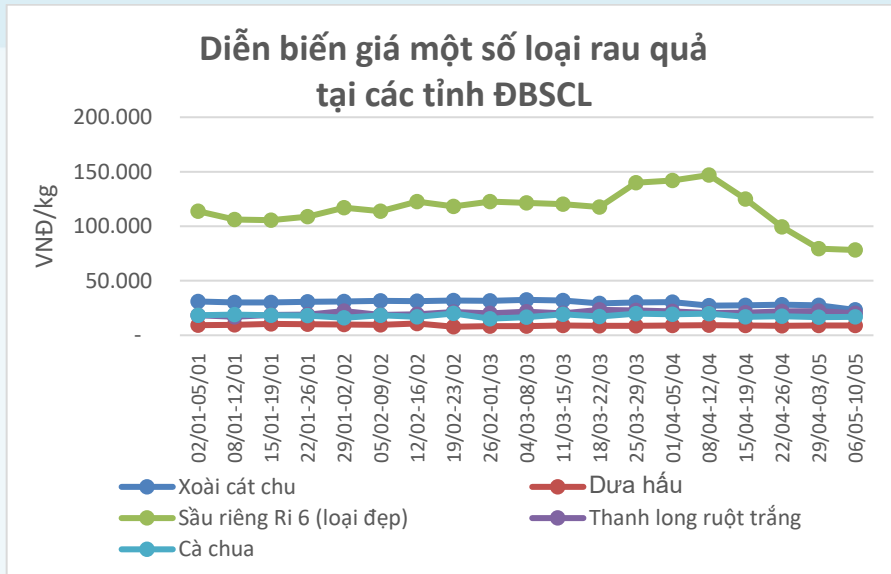
(iii) Bộ Công nghiệp Thái Lan cũng đã ký hợp đồng thu mua 100.000 tấn với các nhà sản xuất trái cây và trực tiếp đưa chúng ra thị trường. Chính phủ cũng đã đưa ra chính sách trợ giá mua thêm 90.000 tấn trái cây khác. Các đại lý trái cây có thể được hưởng khoản trợ cấp 3 baht (khoảng 0,027 USD) cho mỗi kg trái cây thu mua;

(iv) cho phép hành khách đi chuyến bay nội địa của các hãng hàng không được chỉ định như Air Asia, Nok Air và Thai Lion Air được ký gửi miễn phí 20 kg trái cây.

## ĐIỂM TIN

- ❖ Giá xoài Cát Chu, sầu riêng Ri6 (loại đẹp), thanh long ruột trắng giảm; giá dưa hấu, cà chua tăng so với tuần trước;
- ❖ Theo Ban Quản lý Khu kinh tế cửa khẩu Đồng Đăng - Lạng Sơn, tính đến 20h00 ngày 12/05/2024, tổng số phương tiện chờ hàng hóa xuất khẩu còn tồn trên địa bàn tỉnh là 722 xe, trong đó có 67 xe chờ hoa quả, 580 xe chưa xác định mặt hàng;
- ❖ 30 lô sầu riêng bị Trung Quốc 'tuýt còi' nhưng kết quả lấy mẫu không như cảnh báo;
- ❖ 187 vùng trồng và cơ sở đóng gói sầu riêng vi phạm Nghị định thư.

## THỊ TRƯỜNG TRONG NƯỚC



Nguồn: AGROINFO tổng hợp

## DIỄN BIẾN GIÁ TRUNG BÌNH MỘT SỐ TRÁI CÂY

- Giá xoài Cát Chu trung bình đạt 23.250 VNĐ/kg, giảm 4.250 VNĐ/kg so tuần trước. [1]
- Giá dưa hấu trung bình đạt 9.083 VNĐ/kg, tăng 167 VNĐ/kg so với tuần trước. [1]
- Giá sầu riêng Ri 6 (loại đẹp) trung bình đạt 78.250 VNĐ/kg, giảm 1.250 VNĐ/kg so với tuần trước. [1]
- Giá thanh long ruột trắng trung bình đạt 20.000 VNĐ/kg, giảm 4.667 VNĐ/kg so với tuần trước. [1]
- Giá cà chua trung bình đạt 17.000 VNĐ/kg, tăng 500 VNĐ/kg so với tuần trước. [1]

## MỘT SỐ SỰ KIỆN TRÊN THỊ TRƯỜNG RAU QUẢ TRONG NƯỚC

### Tình hình xuất khẩu rau quả qua các cửa khẩu trên địa bàn tỉnh Lạng Sơn

Theo Ban Quản lý Khu kinh tế cửa khẩu Đồng Đăng - Lạng Sơn, tính đến 20h00 ngày 12/05/2024, tổng số phương tiện chờ hàng hóa xuất khẩu còn tồn trên địa bàn tỉnh là 722 xe, trong đó xe chờ hoa quả là 67 xe, mặt hàng khác là 75 xe và 580 xe chưa xác định mặt hàng. Cụ thể: (i) tồn 628 xe tại cửa khẩu Quốc tế Hữu Nghị, trong đó có 16 xe hoa quả, 580 xe chưa xác định mặt hàng; (ii) tồn 80 xe tại cửa khẩu phụ Tân Thanh, trong đó có 51 xe hoa quả đều được chờ bằng container lạnh; (iii) tồn 14 xe tại cửa khẩu chính Chi Ma các mặt hàng khác; (iv) không có xe tồn tại cửa khẩu phụ Cốc Nam, cửa khẩu phụ Nà Nưa và cửa khẩu phụ Na Hình.[2]

## Xuất khẩu

Theo Cục Xuất nhập khẩu (Bộ Công Thương), tháng 4/2024 xuất khẩu hàng rau quả của Việt Nam ước đạt 520 triệu USD, tăng 10,7% so với tháng 3/2024 và tăng 33,9% so với tháng 4/2023. Tính chung 4 tháng đầu năm 2024, xuất khẩu hàng rau quả ước đạt 1,8 tỷ USD, tăng 32,1% so với cùng kỳ năm 2023.

Về thị trường, tỷ trọng xuất khẩu hàng rau quả sang khu vực châu Á chiếm 82,4% tổng trị giá xuất khẩu. Trong đó, hàng rau quả chủ yếu được xuất khẩu sang Trung Quốc, chiếm 71,8% thị phần. Các khu vực khác như châu Âu, châu Mỹ, châu Đại Dương và châu Phi chỉ chiếm 17,6%, do đó vẫn còn nhiều cơ hội để ngành hàng rau quả tiếp tục mở rộng thị trường trong thời gian tới. [3]

## 30 lô sầu riêng bị Trung Quốc cảnh báo nhưng kết quả kiểm tra không như cảnh báo.

Theo Cục Bảo vệ thực vật - Bộ Nông nghiệp và PTNT (Cục BVTV), sau khi nhận được cảnh báo từ phía Trung Quốc về việc 30 lô hàng sầu riêng của Việt Nam xuất khẩu sang Trung Quốc bị nhiễm kim loại nặng cadimi vượt mức giới hạn quy định an toàn thực phẩm của quốc gia này. Cục BVTV đã lập đoàn kiểm tra đi lấy mẫu tại các vùng trồng sầu riêng có trong danh sách cảnh báo.

Đoàn đã kiểm tra kỹ lưỡng từ mẫu đất, nước, phân bón, vật tư, thuốc kích thích sinh trưởng, hóa chất xử lý sầu riêng... Kết quả, không phát hiện mẫu nào vượt ngưỡng cadimi như Trung Quốc cảnh báo.

Cục BVTV đang tổng hợp thông tin để báo cáo Bộ trưởng Nông nghiệp và PTNT, sau đó sẽ tổ chức họp với cơ quan chức năng phía Trung Quốc; họp báo thông tin rộng rãi tới người dân và cơ quan chức năng trong nước. [4]

## 187 vùng trồng và cơ sở đóng gói sầu riêng vi phạm Nghị định thư.

Cục Bảo vệ thực vật (BVTV) cho biết, đến nay cả nước có 708 mã số vùng trồng và 168 mã số cơ sở đóng gói sầu riêng tươi được cấp. Các mã số này tập trung chủ yếu ở các tỉnh Tây Nguyên và các tỉnh phía Nam, đặc biệt là ĐBSCL. Thị trường nhập khẩu chủ yếu sầu riêng của Việt Nam hiện nay là Trung Quốc.

Cục BVTV đã nhiều lần cảnh báo và yêu cầu thực hiện ngay các biện pháp khắc phục vi phạm Nghị định thư nhưng nhiều tỉnh vẫn vi phạm. Thậm chí, một số tỉnh có diện tích trồng sầu riêng lớn đã vi

phạm nhiều lần<sup>2</sup>. Việc này không chỉ ảnh hưởng đến lô hàng bị cảnh báo, mà có nguy cơ đưa toàn bộ ngành sầu riêng của Việt Nam vào tình thế bị nước nhập khẩu xem xét áp dụng các biện pháp kiểm soát chặt chẽ hơn, thậm chí là tạm dừng nhập khẩu, đặc biệt là thị trường Trung Quốc. [5]

## Huyện Thạch Hà (Hà Tĩnh) có 115 mô hình trồng dưa lưới trong nhà màng.

Sản xuất dưa lưới trong nhà màng từ lâu đã đem lại hiệu quả kinh tế cao, góp phần quan trọng vào xây dựng nông thôn mới ở huyện Thạch Hà. Năm 2018, toàn huyện mới có 5 hộ tham gia sản xuất thử nghiệm dưa lưới trong nhà màng với diện tích 2.000m<sup>2</sup>, đến nay đã có hơn 115 mô hình chuyên sản xuất dưa lưới trong nhà màng với tổng diện tích 73.000m<sup>2</sup>.

Theo Phòng Nông nghiệp và PTNT huyện Thạch Hà, nhằm đẩy mạnh phát triển mô hình sản xuất dưa lưới trong nhà màng, huyện đã ban hành chính sách mỗi mô hình có diện tích từ 200m<sup>2</sup> trở lên được hỗ trợ 100.000 VNĐ/m<sup>2</sup> (nhưng không quá 50 triệu VNĐ/mô hình). Đến nay huyện đã phân bổ nguồn kinh phí hỗ trợ cho 115 mô hình với tổng kinh phí hơn 6 tỷ VNĐ. Nhiều xã cũng đã ban hành các chính sách hỗ trợ để kích cầu, giúp các hộ sản xuất có thêm động lực để xây dựng và nhân rộng mô hình. [6]

## Nguồn tham khảo:

- [1]: Cộng tác viên tại ĐBSCL, Sơn La và Hà Nội  
 [2]: [https://banglktck.langson.gov.vn/upload/105366/20240513/BC\\_tinh\\_hinh\\_xuat\\_nhap\\_khau\\_han\\_g\\_hoa\\_ngay\\_12\\_5\\_2024\\_dde71.pdf](https://banglktck.langson.gov.vn/upload/105366/20240513/BC_tinh_hinh_xuat_nhap_khau_han_g_hoa_ngay_12_5_2024_dde71.pdf)  
 [3]: <https://vinanet.vn/nong-nghiep/nganh-rau-qua-nhieu-du-dia-xuat-khau-tai-5-thi-truong-lon-nhat-785356.html>  
 [4]: <https://vietnamnet.vn/30-lo-sau-rieng-bi-trung-quoc-tuyt-coi-ket-qua-lay-mau-khong-nhu-canh-bao-2279953.html>  
 [5]: <https://nongnghiep.vn/video/187-vung-trong-va-co-so-dong-goi-sau-rieng-vi-pham-nghi-dinh-thu-tv385863.html>  
 [6]: <https://nongnghiep.vn/huyen-co-115-mo-hinh-trong-dua-luoi-trong-nha-mang-d385867.html>

<sup>2</sup> Trong 115 mã số vùng trồng và 72 mã số cơ sở đóng gói vi phạm thì có tới 80 mã số vùng trồng và 43 mã số cơ sở đóng gói vi phạm 1

lần; 35 mã số vùng trồng và 29 mã số cơ sở đóng gói vi phạm nhiều lần.

## PHỤ LỤC: GIÁ RAU QUẢ TRONG TUẦN

ĐVT: VNĐ/kg

Loại HH/Địa phương	Giá tuần trước	Giá tuần này	Thay đổi so với tuần trước
<b>Xoài Cát Chu</b>	<b>27.500</b>	<b>23.250</b>	<b>-4.250</b>
An Giang	20.000	16.000	-4.000
Đồng Tháp	23.000	22.000	-1.000
Vĩnh Long	47.000	35.000	-12.000
Tiền Giang	20.000	20.000	
<b>Dưa hấu</b>	<b>8.917</b>	<b>9.083</b>	<b>167</b>
Cần Thơ	8.000	8.000	
Đồng Tháp	10.000	10.000	
Vĩnh Long	7.000	7.000	
Tiền Giang	10.000	11.500	1.500
Bến Tre	8.000	7.000	-1.000
Hậu Giang	10.500	11.000	500
<b>Sầu riêng Ri 6 (loại đẹp)</b>	<b>79.500</b>	<b>78.250</b>	<b>-1.250</b>
Cần Thơ	85.000	88.000	3.000
Đồng Tháp	80.000	80.000	
Tiền Giang	78.000	70.000	-8.000
Vĩnh Long	75.000	75.000	
<b>Thanh long ruột trắng</b>	<b>24.667</b>	<b>20.000</b>	<b>-4.667</b>
Long An	17.000	12.000	-5.000
Vĩnh Long	25.000	20.000	-5.000
Tiền Giang	32.000	28.000	-4.000
<b>Cà chua</b>	<b>16.500</b>	<b>17.000</b>	<b>500</b>
Cà Mau	18.000	20.000	2.000
Tiền Giang	15.000	14.000	-1.000



Bản tin được thực hiện bởi **AGRO INFO**

VIỆN CHÍNH SÁCH VÀ CHIẾN LƯỢC PHÁT TRIỂN NÔNG NGHIỆP NÔNG THÔN

**TRUNG TÂM THÔNG TIN PHÁT TRIỂN NÔNG NGHIỆP NÔNG THÔN**

Địa chỉ: 16 Thụy Khuê, Tây Hồ, Hà Nội

Email: info@agro.gov.vn

Website: www.agro.gov.vn